

Polisi Iechyd a Diogelwch

Awdur	Patrick Robinson
Dyddiad Cyhoeddi	Mehefin 2024
Asesiad o Effaith ar Gydraddoldeb	I
Asesiad o Effaith Ieithyddol	I
Statws	Adolygu
Cymeradwywyd gan	Pwyllgor Cyllid, Archwilio a Risg
Dyddiad cymeradwyo	26 Mehefin 2024
Dyddiad adolygu	Mehefin 2025
Dyddiad dechrau	Medi 2024

Cynnwys

1. Datganiad o fwriad	3
2. Cyfrifoldebau	5
3. Trefniadau	9
Atodiad A - Pwyllgor Iechyd, Diogelwch a'r Amgylchedd	16
Atodiad B - Tîm gwacau mewn achos o dân gan gynnwys Marsialiaid Tân	17
Atodiad C - Swyddogion Cymorth Cyntaf Presennol	18
Atodiad D - Crynodeb	19
Atodiad E - Polisiâu a gweithdrefnau y cyfeirir atynt yn y polisi hwn	20

1. Datganiad o fwriad

Cynrychiola'r polisi hwn bolisi iechyd a diogelwch y Coleg ac mae'n disodli pob fersiwn blaenorol.

Cydnabu Corff Llywodraethol Coleg Dewi Sant bod yn rhaid rheoli iechyd a diogelwch ar bob lefel yn llwyddiannus. Bydd y coleg yn bodloni ei gyfrifoldebau o dan y Ddeddf Iechyd a Diogelwch yn y Gwaith 1974. Mae'r Rheoliadau Rheoli Iechyd a Diogelwch yn y Gwaith 1999 (fel y'u diwygiwyd) a deddfwriaeth diogelu gysylltiedig i ddarparu amodau gwaith diogel ac iach i weithwyr, ac i sicrhau nad yw eu gwaith yn effeithio er gwaeth ar iechyd a diogelwch pobl eraill megis disgyblion, myfyrwyr, ymwelwyr a chontractwyr. Rhoddir manylion ar sut y bydd hyn yn cael ei wneud yn y datganiad iechyd a diogelwch hwn.

Gorwedd y prif gyfrifoldeb dros iechyd a diogelwch gyda'r Corff Llywodraethol a Phennaeth y coleg. Serch hynny, mae'r Corff Llywodraethol yn gofyn am gefnogaeth yr holl staff i alluogi cynnal safonau uchel o iechyd a diogelwch yn holl weithgareddau'r coleg. Cytuna gweithwyr, fel rhan o'u cytundeb cyflogaeth, i gydymffurfio â'u dyletswyddau unigol o dan y Ddeddf Iechyd a Diogelwch yn y Gwaith a'r Rheoliadau Rheoli Iechyd a Diogelwch yn y Gwaith 1999 (fel y'u diwygiwyd). Gallai methiant i gydymffurfio â dyletswyddau iechyd a diogelwch, rheoliadau, rheolau a gweithdrefnau gwaith yn ymwneud ag iechyd a diogelwch, ar ran y gweithiwr, arwain at gamau disgyblu, neu yn achos toriadau difrifol neu doriadau niferus, diswyddiad.

Bydd y Corff Llywodraethol yn sicrhau bod ymgynghoriad effeithiol yn cael ei gynnal â'r holl weithwyr ar faterion iechyd a diogelwch ac yr ymgynghorir ag unigolion cyn dyrannu swyddogaethau iechyd a diogelwch penodol iddynt. Lle fo'n angenrheidiol bydd y Corff Llywodraethol yn ceisio cyngor arbenigol i bennu'r risgiau i iechyd a diogelwch yn y sefydliad, a'r rhagofalon sy'n ofynnol i ddelio â nhw. Bydd y Corff Llywodraethol yn cynnig gwybodaeth ddigonol a hyfforddiant gyda materion iechyd a diogelwch i'r holl weithwyr o ran y risg i'w hiechyd a diogelwch.

Mae'r Datganiad hwn yn cynnwys disgrifiad o drefniant y sefydliad a'i drefniadau ar gyfer delio â gwahanol feysydd risg. Rhoddir manylion ar sut yr eir i'r afael â'r meysydd risg hyn yn yr adran drefniadau.

Yn benodol, hyd y gellir yn rhesymol ymarferol bydd y coleg yn darparu bob amser:

- Amgylchedd gwaith, offer, gweithle, cyfarpar, systemau gwaith, sy'n ddiogel a heb risg i iechyd.
- Cyfleusterau, cyfarpar ac amddiffyniad priodol i ddefnyddio, cludo, trin a storio eitemau a sylweddau yn ddiogel.
- Hyfforddiant, gwybodaeth a goruchwyliaeth ddigonol i sicrhau bod gweithwyr yn gymwys i werthuso, a gostwng risgiau, i osgoi peryglon a chyfrannu'n gadarnhaol i'w hiechyd a diogelwch eu hunain yn y gwaith.

- Cyfleusterau llesiant digonol (e.e. toiledau, ardaloedd gorffwys, caffeterias ayyb).
- Trefniadau digonol ar gyfer negydu ac ymgynghori ar fesurau ar gyfer sicrhau iechyd a diogelwch yn y gwaith.
- Trefniadau digonol ar gyfer cynnal ffabrig yr adeilad, gosodiadau trydanol, larwm tân a gosodiadau a chyfarpar atal tân.

Bydd y polisi'n cael ei adolygu'n flynyddol. Bydd adnoddau digonol ar gael i weithredu'r polisi. Bydd ymgynghori, gwybodaeth a hyfforddiant digonol yn cael eu cynnal i sicrhau bod y polisi wedi'i ddeall a'i weithredu'n llawn.

Llofnod.....
Cadeirydd y Llywodraethwyr

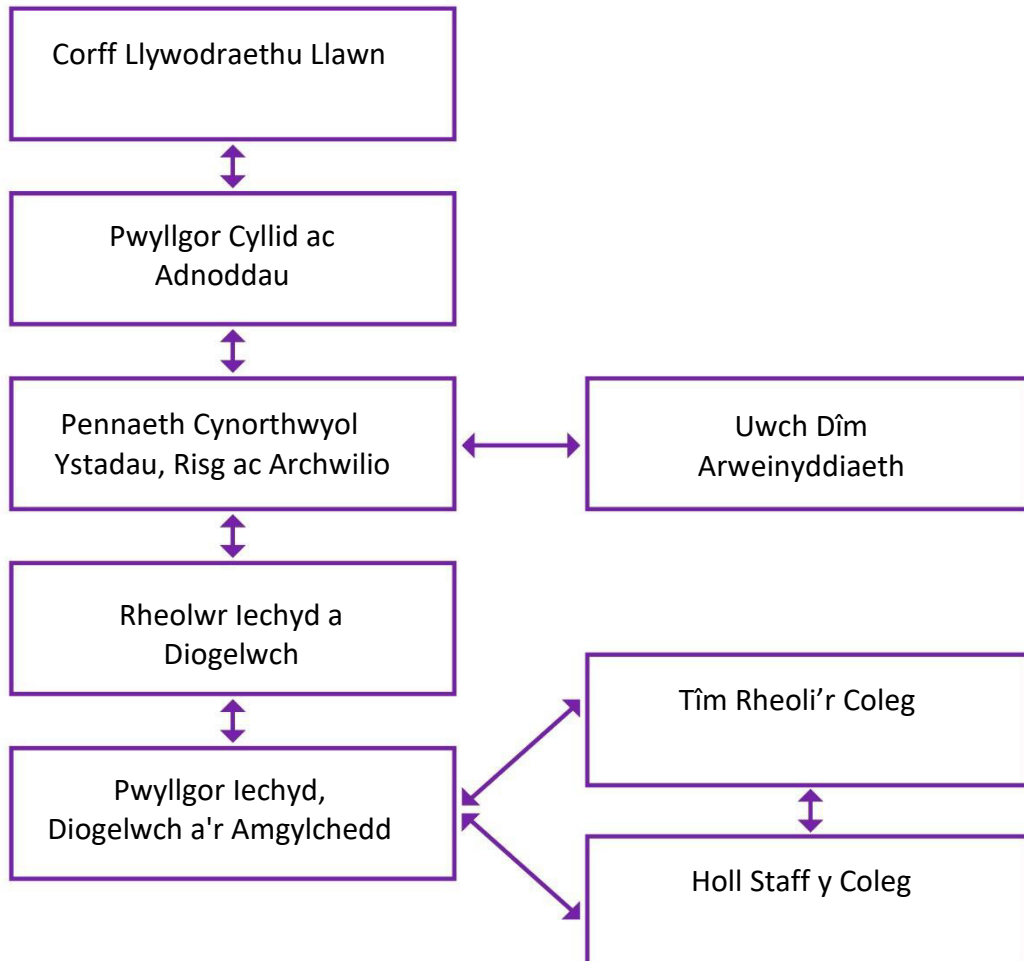
Llofnod.....
Pennaeth

Dyddiad.....

Dyddiad.....

2. Cyfrifoldebau

Dengys y diagram isod y strwythur cyfrifoldeb a chyfathrebu ar gyfer Iechyd a Diogelwch.



Cyfrifoldebau'r Pennaeth a'r Uwch-dîm Rheoli

- Sicrhau cydymffurfiaid â threfniadau a Pholisi Iechyd a Diogelwch y Coleg.
- Llundio a chadarnhau Polisi Iechyd a Diogelwch a Chynllun Gweithredu Iechyd a Diogelwch y sefydliad.
- Adolygu trefniadau iechyd a diogelwch yn rheolaidd (o leiaf yn flynyddol) a gweithredu trefniadau newydd yn ôl yr angen.
- Sicrhau bod y safle a'r adeiladau yn cael eu cynnal mewn cyflwr diogel a bod ariannu priodol yn cael ei ddyrannu i'r perwyl hwn o gyllideb ddirprwyedig y coleg.

- Sicrhau bod asesiadau risg yn cael eu gwneud a'u cofnodi ar gyfer holl weithgareddau gwaith y coleg gan gynnwys y rheini oddi ar y safle a allai olygu risg sylweddol i iechyd a diogelwch gweithwyr ac unigolion eraill.
- Sicrhau bod y datganiad a dogfennau iechyd a diogelwch perthnasol eraill yn cael eu dwyn i sylw'r holl weithwyr.
- Blaenoriaethu gweithredu ar faterion iechyd a diogelwch lle mae angen adnoddau o gyllideb y sefydliad, gan geisio cyngor pellach lle fo'n angenrheidiol a sicrhau bod camau yn cael eu cymryd.
- Adrodd wrth y Pennaeth unrhyw bryderon y mae'r sefydliad yn methu a'u cywiro o'i gyllideb ei hun.
- Ceisio cyngor arbenigol ar iechyd a diogelwch y gallai'r sefydliad deimlo'n anghymwys i ddelio â nhw.
- Hyrwyddo safonau iechyd a diogelwch uchel o fewn y sefydliad.
- Monitro gweithredol ac adweithiol ar faterion iechyd a diogelwch o fewn y coleg gan gynnwys adroddiadau arolygu iechyd a diogelwch ac adroddiadau damweiniau.
- Cymryd rhan yn archwiliadau iechyd a diogelwch y coleg.

Cyfrifoldebau'r Rheolwyr

Yn atebol i'r Uwch-dîm Rheoli am:

- Rheoli materion iechyd a diogelwch o ddydd i ddydd yn y sefydliad, yn unol â'r polisi iechyd a diogelwch a chan sicrhau bod trefniadau iechyd a diogelwch yn cael eu cynnal yn ymarferol.
- Sicrhau bod asesiadau risg addas a digonol yn cael eu gwneud a'u cofnodi ar gyfer holl weithgareddau gwaith y coleg gan gynnwys y rheini oddi ar y safle a allai olygu risg sylweddol i iechyd a diogelwch gweithwyr ac unigolion eraill.
- Sicrhau bod arolygiadau ac archwiliadau iechyd a diogelwch yn cael eu cynnal a bod copi o'r adroddiad yn cael ei roi i'r Rheolwr Iechyd a Diogelwch.
- Sicrhau bod camau dilynol ac adferol yn cael eu cymryd yn dilyn arolygiadau ac archwiliadau iechyd a diogelwch.
- Sicrhau bod gwybodaeth sy'n cael ei derbyn ar faterion iechyd a diogelwch yn cael ei phasio i'r bobl briodol.
- Adnabod anghenion hyfforddi iechyd a diogelwch staff a threfnu iddynt gael eu darparu.
- Sicrhau bod staff yn cofnodi unrhyw bryderon iechyd a diogelwch yng nghofnodion ardal Ddysgu/Swyddogaethol, yna'n trosglwyddo'r wybodaeth i'r Rheolwr Iechyd a Diogelwch.
- Llunio ac adolygu polisiâu, gweithdrefnau ac asesiadau ardal Dysgwyr/Swyddogaethol yn rheolaidd (o leiaf yn flynyddol).
- Trefnu i hyfforddiant iechyd a diogelwch penodol i bwnc priodol gael ei ddarparu i'r holl staff o fewn yr ardal Dysgwyr/Swyddogaethol.

Cyfrifoldebau'r Rheolwr Iechyd a Diogelwch

- Cyfrannu at gyflawni Cenhadaeth ac amcanion strategol y Coleg trwy sicrhau bod iechyd a diogelwch pawb yn y Coleg yn cael ei gynnal a'n bod yn cydymffurfio â'r holl ddeddfwriaeth iechyd a diogelwch berthnasol.
- Monitro risgiau a pheryglon iechyd a diogelwch yn y gwaith.
- Cynghori gweithwyr ar sut i isafu neu yn y pendraw osgoi risgiau a pheryglon yn y gweithle.
- Sicrhau bod y Coleg yn cydymffurfio'n gyfreithlon â'r holl ddeddfwriaeth iechyd a diogelwch.
- Gweithio gyda a hyfforddi'r holl weithwyr i reoli, monitro a gwella safonau iechyd a diogelwch yn y gweithle.
- Bod yn gyfrifol am yr holl arolygiadau diogelwch yn y gweithle.
- Cynorthwyo wrth greu a rheoli systemau a pholisïau monitro iechyd a diogelwch yn y gweithle.
- Rheoli gweithdrefnau brys (megis ymarferion larwm tân) a threfnu timau brys fel marsialiaid tân a swyddogion cymorth cyntaf.
- Cynnig cyngor iechyd a diogelwch cyffredinol i'r holl weithwyr.
- Cynnal yr holl asesiadau risg fel sy'n ofynnol gan ddeddfwriaeth a sicrhau eu bod yn cael eu hadolygu yn rheolaidd a chynnal cofnodion o hynny.
- Cynnal/trefnu hyfforddiant iechyd a diogelwch perthnasol i'r staff fel sy'n ofynnol, gan gynnwys cymorth cyntaf a diogelwch tân.
- Cynghori'r Tîm Arweinyddiaeth ar bob agwedd ar iechyd a diogelwch.
- Cynnal ac ymgymryd ag archwiliad mewnol a chydymffurfio.
- Cydlynu a rheoli cynrychiolwyr cymorth cyntaf a diogelwch tân.
- Argymhell a gweithredu mesurau rheoli a chynghori ar safon y cyfarpar diogelu personol a roddir i weithwyr.
- Cynnal ymchwiliadau i'r holl ddamweiniau ac achosion y bu ond y dim iddynt ddigwydd a chofnodi'r canfyddiadau ar y ffurflenni perthnasol.
- Cynnal arolygiadau iechyd a diogelwch a pharatoi adroddiadau a dogfennau fel sy'n ofynnol.
- Adnabod meysydd lle mae angen hyfforddiant/ardystiad i fodloni'r safonau a osodir gan Ddeddfwriaeth, Codau Arfer Cymeradwy, neu ganllawiau Yr Awdurdod Gweithredol Iechyd a Diogelwch. Trefnu hyfforddiant/ardystiad o'r fath ar ôl eu hadnabod.
- Cadw'n gyfredol â newidiadau mewn deddfwriaeth gyfredol a gweithredu newidiadau o'r fath lle fo'n berthnasol.
- Dwyn i sylw'r Tîm Arweinyddiaeth unrhyw ddeddfwriaeth newydd berthnasol.
- Mynychu cyrsiau/seminarau o'r fath a gynhelir gan ffynonellau allanol i alluogi dehongli cywir ar ddeddfwriaeth i alluogi ei gweithredu o fewn y sefydliad.
- Cysylltu â'r Tîm Ystadau i sefydlu gweithdrefnau iechyd a diogelwch contractwr.
- Cysylltu â'r Tîm Arweinyddiaeth ar unwaith os bydd sefyllfa oedd yn codi, sydd ym marn y Rheolwr Iechyd a Diogelwch, yn gofyn am gamau cywiro di-oed neu oedi

unrhyw weithrediad.

- Unrhyw ddyletswyddau iechyd a diogelwch ad hoc eraill sy'n ofynnol.

Cyfrifoldebau'r holl staff

Mae gan bob aelod o staff a gyflogir yn y sefydliad gyfrifoldeb i:

- Gymryd gofal rhesymol o iechyd a diogelwch eu hunain ac eraill wrth ymgymryd â'u gwaith.
- Gwirio bod ystafelloedd dosbarth/ardaloedd gwaith yn ddiogel.
- Gwirio bod cyfarpar yn ddiogel cyn eu defnyddio.
- Sicrhau cadw at weithdrefnau gwaith diogel.
- Cydweithredu â'r Rheolwr Iechyd a Diogelwch a'r Uwch-dîm Arweinyddiaeth ar bob mater yn ymwneud ag iechyd a diogelwch trwy gydymffurfio â'r polisi iechyd a diogelwch.
- Peidio ag amharu yn fwriadol neu'n fyrbwyll gydag unrhyw gyfarpar neu osodiadau a ddarperir er budd iechyd, diogelwch a llesiant neu eu camdefnyddio.
- Adrodd ar unwaith wrth eu Rheolwr Llinell unrhyw berygl difrifol neu frys.
- Adrodd wrth eu Rheolwr Llinell unrhyw ddiffygion yn y trefniadau ar gyfer iechyd a diogelwch.
- Sicrhau eu bod dim ond yn defnyddio cyfarpar neu beiriannau y maen nhw'n gymwys i'w defnyddio neu wedi'u hyfforddi i'w defnyddio.
- Cymryd rhan mewn arolygiadau iechyd a diogelwch a'r pwyllgor iechyd a diogelwch lle fo'n briodol.
- Adrodd unrhyw ddamweiniau ac achosion y bu ond y dim iddynt ddigwydd yn unol â pholisi damweiniau cyfredol y coleg.
- Cofnodi unrhyw faterion iechyd a diogelwch ar borth y Coleg ac yng nghofnodion ardal Dysgu/Swyddogaethol.
- Cynnal asesiadau risg priodol ar gyfer unrhyw weithgaredd o fewn a'r tu allan i'r coleg.

3. Trefniadau

Staff sy'n gyfrifol am Iechyd a Diogelwch:

Yr Uwch-dîm Arweinyddiaeth
Reolwr Iechyd a Diogelwch
Cynrychiolydd Iechyd a Diogelwch yr Undeb Lafur

Pwyllgor Iechyd a Diogelwch

Gweler Atodiad A

Argyfyngau (Tân, Bomiau a Chloi Mewn Argyfwng)

Gwacau Tân

Gweler Atodiad B

Bydd yr unigolyn sy'n darganfod yr argyfwng yn rhoi rhybudd ar unwaith trwy'r dulliau mwyaf priodol. Mewn achos o dân, bydd y weithdrefn gwacau tân yn cael ei rhoi ar waith yn unol â'r Cynllun Gwacau Tân Mai 2024 Dim ond wardeiniaid tân wedi'u hyfforddi all ddefnyddio diffoddyddion tân.

Ymarfer gwacau tân

Yr unigolyn sy'n gyfrifol am drefnu, cofnodi a monitro ymarferion tân o leiaf unwaith y flwyddyn yw'r Rheolwr Iechyd a Diogelwch.

Mae manylion lleoliadau'r holl sylweddau peryglus a fflamadwy ar y safle mewn achos o argyfwng yn cael eu cadw y tu ôl i'r dderbynfa. Cedwir ail gopi gan y Rheolwr Iechyd a Diogelwch. Cedwir cynllun gwacau tân blynyddol hefyd yn y Swyddfa Flaen a'i anfon at holl aelodau staff.

Cynhaliwyd asesiad risg tân allanol gan Vector Fire Safety. Y person cymwys sy'n gyfrifol am ddiweddarau'r asesiad risg tân ar gyfer y lleoliad yw'r Rheolwr Iechyd a Diogelwch.

Trefnad cyfarpar atal ac adnabod tân

Y cwmni sy'n gyfrifol am gychwyn prawf o'r systemau diogelwch tân a chwblhau'r dalennau cofnodi yw ADC Fire Systems Ltd. Cedwir y cofnodion prawf gan y Tîm Ystadau yn ystafell M08.

Yr unigolyn sy'n gyfrifol am gynnal arolygiad gweledol misol o'r holl gyfarpar diffodd tân brys yw'r Rheolwr Iechyd a Diogelwch.

Y contractwr cymeradwy sy'n gyfrifol am gynnal profion blynyddol y cyfarpar diffodd tân, yr arolygiad a'r cynnal a chadw yw Firerite UK Ltd.

Lleoliad Prif Bwyntiau Ynysu Gwasanaeth:

Adeilad	Gwasanaeth	Lleoliad
Prif adeilad	Dŵr	Tŷ boeler
	Trydanol	Ystafell drydanol wrth ymyl G14C
	Nwy	Cefn y tŷ boeler (diffodd yn awtomatig wrth i'r larwm dân seinio)
Theatr	Dŵr	Tŷ boeler
	Trydanol	Tŷ boeler/Ystafell drydanol wrth ymyl G14C
	Nwy	Tŷ boeler
Rhandy	Dŵr	Tŷ boeler
	Trydanol	Tŷ boeler
	Nwy	Tŷ boeler
Bloc TG	Dŵr	Tŷ boeler
	Trydanol	Tŷ boeler/tŷ boeler chwaraeon
	Nwy	Tŷ boeler
Neuadd Chwaraeon	Dŵr	Tŷ boeler
	Trydanol	Tŷ boeler
	Nwy	Tŷ boeler
George Stack	Dŵr	Allanol yn y cefn
	Trydanol	Tŷ boeler
	Nwy	Tŷ boeler

Bom

Bydd yr unigolyn sy'n canfod yr argyfwng yn rhoi'r rhybudd ar unwaith trwy alw'r staff priodol. Bydd aelod o'r Uwch-dîm rheoli a/neu'r Rheolwr Iechyd a Diogelwch yn cymryd rheolaeth a dilynr gweithdrefn fom y Coleg. Mae manylion y trefniadau wedi'u cynnwys yn y (Gwacau mewn Achos o Fom a Chloi Mewn Digwyddiad Mawr) Mawrth 2022.

Cloi Mewn Argyfwng

Bydd yr unigolyn sy'n canfod yr argyfwng yn rhoi'r rhybudd ar unwaith trwy alw'r staff priodol. Bydd aelod o'r Uwch-dîm Rheoli a/neu'r Rheolwr Iechyd a Diogelwch yn cymryd rheolaeth a dilynr gweithdrefn cloi mewn argyfwng y Coleg.

Damweiniau, digwyddiadau peryglus, digwyddiad treisgar ac adrodd ar achosion y bu ond y dim iddynt ddiwydd ac ymchwiliad

Bydd unrhyw aelod o staff sy'n dyst i ddamwain, digwyddiad peryglus, cam-drin geiriol neu wirioneddol, neu drais yn cael ei fygwth neu achosion y bu ond y dim iddynt ddiwydd, neu os bydd un yn cael ei adrodd iddynt a bydd yn llenwi ffurflen ddamweiniau ar-lein, sydd i'w gweld ar hafan mewnwyd staff yn SharePoint fel dolen i'r Meddalwedd Iechyd a Diogelwch Smartlog. Yna bydd y ffurflen yn cael ei hadolygu gan y Rheolwr Iechyd a Diogelwch i'w gweithredu yn y dyfodol.

Bydd Ymchwiliad Damweiniau ac adrodd yn dilyn Polisi Damweiniau ac Adrodd Ion 2023. Os yw'r ddamwain o ganlyniad i offer, cyfarpar, lleoliad diffygiol neu system waith annigol, bydd camau yn cael eu cymryd gan y Rheolwr Iechyd a Diogelwch, Ystadau a/neu aelodau o'r Uwch-dîm Arweinyddiaeth i dynnu neu ynysu'r perygl a rhybuddio pobl

hyd nes bydd y perygl wedi'i wneud yn ddiogel.

Cymorth cyntaf

Mae rhestr o swyddogion cymorth cyntaf sydd wedi'u hyfforddi i Lefel Cymorth Cyntaf yn y Gwaith i'w gweld o amgylch y coleg ac ar fewnwyd y coleg. Gweler Atodiad C. Yr unigolyn sy'n gyfrifol am sicrhau bod cymwysterau cymorth cyntaf yn cael eu cynnal yw'r Rheolwr Iechyd a Diogelwch. Bydd gwiriad tymhorol ar leoliad a chynnwys yr holl flychau cymorth cyntaf yn cael eu gwneud gan gontractwr allanol - First Aid Supplies and Training (Wales). Mae asesiad risg o ofnyion cymorth cyntaf y coleg yn yr asesiad risg cymorth cyntaf.

Asesiad risg

Cynhelir asesiadau risg gan aelod o staff sy'n cyflenwi gweithgaredd penodol neu'n trefnu taith yn unol â'r Polisi Asesiad Risg Mai 2023. Mae'r holl asesiadau risg ar gyfer teithiau wedi'u cymeradwyo gan y Rheolwr Iechyd a Diogelwch cyn y caniateir bwrw ymlaen â thaith. Adolygir asesiadau risg yn flynyddol, neu ar unwaith pan fydd damwain neu newid i weithgaredd. Caiff asesiadau risg eu harchwilio gan y Rheolwr Iechyd a Diogelwch.

Cynnal a chadw safle a lleoliad

Cynhelir arolygiadau rheolaidd ffurfiol ac anffurfiol o'r lleoliad gan y Tîm Ystadau a Rheolwr Iechyd a Diogelwch. Anogir pob gweithiwr i adrodd ar unrhyw berygl yn uniongyrchol ar y deilsen Ceisiadau Ystadau, ar hafan mewnwyd staff, Sharepoint.

Cadw tŷ a gwaredu ar wastraff

Ni ddylid gadael sbwriel sy'n aros i'w gasglu lle bydd yn rhwystro llwybrau dianc. Dim ond staff sydd wedi'u hyfforddi mewn codi a chario ddylai godi sbwriel trwm. Yn y ddau achos dylid hysbysu'r Tîm Ystadau.

Diogelwch lleoliad

Yr unigolion sy'n gyfrifol am ddatgloi a chloi'r adeilad, cynnau a diffodd y larymau diogelwch yw'r Tîm Ystadau.

Yr unigolion sydd wedi'u hyfforddi i ddeilio'n ddiogel â galwadau larwm byrgler yw'r Tîm Ystadau. Y tu hwnt i oriau, Securitas sy'n trin galwadau larwm a chysylltu â'r Tîm Ystadau.

Tywydd difrifol

Yn ystod cyfnodau o dywydd difrifol, bydd trefniadau ar gyfer cynnal mynediad diogel i, o, ac o fewn y lleoliad (e.e. clirio eira ac îâ) yn cael ei gynnal gan y Tîm Ystadau.

Hyfforddiant iechyd a diogelwch

Yr unigolyn sy'n gyfrifol am dynnu sylw'r holl weithwyr at faterion iechyd a diogelwch perthnasol yw'r Rheolwr Iechyd a Diogelwch.

Gellir dod o hyd i Hyfforddiant Iechyd a Diogelwch pellach trwy'r broses datblygiad staff blynyddol trwy ymgynghoriad â Rheolwyr. Cynhelir hyfforddiant gan ddefnyddio hyfforddiant ar-lein Smartlog, darparwyr allanol a mewnol fel y bo'n briodol.

Codi a chario

Yr unigolyn sy'n gyfrifol am hyfforddiant codi a chario yw'r Rheolwr Iechyd a Diogelwch. Dim ond staff sydd wedi derbyn hyfforddiant codi a chario sydd â'r hawl i godi gwrthrychau trwm neu swmpus.

Lifftiau

Yr unigolyn sy'n gyfrifol am sicrhau bod lifftiau yn cael eu harolygu a'u gwasanaethu yn rheolaidd yw'r Tîm Ystadau. Cynhelir y gwaith gwasanaethu, arolygu ac atgyweirio gan Cardiff Lift Company.

Gweithio ar uchder

Yr unigolyn sy'n gyfrifol am hyfforddiant gweithio ar uchder yw'r Rheolwr Iechyd a Diogelwch. Yr unigolyn sy'n gyfrifol am ddethol, arolygu, cynnal a chadw, hyfforddiant, goruchwyllo, defnydd diogel ac asesiad risg ar gyfer ysgolion, ysgolion grisiau a llwyfannau yw'r Rheolwr Iechyd a Diogelwch a Thîm Ystadau. Mae ysgolion yn cael eu harolygu'n rheolaidd, a chaiff cofnod ei gadw gan y Rheolwr Cyfleusterau.

Cyfarpar penodol i'r pwnc

Mae gan bob aelod unigol o staff gyfrifoldeb dros ddethol, arolygu, cynnal a chadw, hyfforddi, goruchwyllo, defnydd diogel ac asesu risg darn penodol o gyfarpar y maen nhw'n bwriadu ei ddefnyddio.

Cyfarpar trydanol symudol

Cyfrifoldeb pob gweithiwr yw arolygu'n weledol unrhyw ddyfais drydanol cyn ei defnyddio. Dylai hyn gynnwys sicrhau eu bod wedi derbyn prawf PAT cyfredol. Mae pob cyfarpar yn derbyn prawf PAT bob blwyddyn.

Cyfarpar sgrin arddangos (DSE)

Yr unigolyn cymwys sy'n gyfrifol am gynnal asesiadau risg DSE yw'r Rheolwr Iechyd a Diogelwch.

Cyfarpar Diogelu Personol (PPE)

Bydd PPE addas yn cael ei ddarparu yn rhad ac am ddim, os ydynt wedi'u hadnabod yn angenrheidiol mewn asesiad risg. Mae'r gweithiwr yn gyfrifol am hysbysu eu rheolwr am yr angen i atgyweirio neu ddisodli'r PPE lle fo angen.

Sylweddau peryglus

Cynhelir rhestr eiddo o sylweddau peryglus gan y timau cwrs, a gyda'r Rheolwr Iechyd a Diogelwch. Mae timau cwrs ac ardaloedd swyddogaethol perthnasol yn gyfrifol am sicrhau bod asesiadau risg COSHH yn cael eu cynnal ac yn cael eu hadolygu a'u diweddarau'n rheolaidd.

Asbestos

Yr unigolyn sy'n gyfrifol am wneud trefniadau ar gyfer delio ag asbestos yw'r Rheolwr Iechyd a Diogelwch. Yr unigolyn sy'n gyfrifol am gynnal cofnod a sicrhau ei fod yn cael ei gadw'n gyfredol yw'r Rheolwr Iechyd a Diogelwch.

Ffynonellau ymbelydrol

Y Goruchwylydd Amddiffyn Ymbelydrol yw Cedwir yr holl waith papur yn ymwneud â'r cofnod gan a'r ail gopi â'r Rheolwr Iechyd a Diogelwch.

Y Cynghorydd Amddiffyn Ymbelydrol yw Oxford Risk and Safety Management. Mae'n ymweld â'r safle bob 5 mlynedd.

Sŵn

Dylid adrodd ar unrhyw faterion sy'n gysylltiedig â sŵn wrth y Rheolwr Iechyd a Diogelwch a fydd yn cynnal asesiad sŵn.

Rheoli gwastraff

Cesglir gwastraff ddwywaith yr wythnos gan Gyngor Caerdydd. Yr unigolion sy'n gyfrifol am storio'r biniau yn ddiogel yw'r Tîm Ystadau a'r Tîm Glanhau.

Mae'r holl aelodau yn gyfrifol am adrodd am wastraff yn cronni, neu eitemau mawr o wastraff sydd angen sylw arbennig i'r Tîm Ystadau.

Monitro legionella

Y cwmni sy'n gyfrifol am sicrhau bod asesiadau risg a monitro yn cael eu cynnal, yw Vector Air and Water Ltd. Cyfrifoldeb y Rheolwr Iechyd a Diogelwch yw sicrhau bod unrhyw argymhellion yn cael eu gweithredu.

Glanhau

Mae'r holl aelodau staff yn gyfrifol am drefnu glanhau unrhyw ollyngiadau, sy'n digwydd pan fyddant yn gyfrifol am yr ardal dan sylw. Dylai gollyngiadau eraill, diferion neu lorïau gwlyb gael eu hadrodd wrth y tîm Ystadau a glanhawyr a fydd yn trefnu bod rhywun yn delio â nhw.

Mae'r holl aelodau staff yn gyfrifol am sicrhau bod sylweddau peryglus neu sylweddau sydd angen gweithdrefnau arbennig i'w gwaredu yn cael eu gwaredu yn ddiogel ac yn unol â'r ddalen asesiad risg priodol.

Mae'r gwaith glanhau ar gontract i Glen Cleaning Company Ltd.

Archwiliadau iechyd a diogelwch

Mae'r Rheolwr Iechyd a Diogelwch yn gyfrifol am gynnal archwiliadau iechyd a diogelwch ar draws y coleg. Bydd canlyniadau'r archwiliad yn cael eu prosesu gan y Rheolwr Iechyd a Diogelwch, yna bydd Cynllun Gweithredu yn cael ei lunio i ddelio ag unrhyw ddiffygion. Cynhelir archwiliadau yn unol â gweithdrefn archwilio'r coleg.

Darparu gwybodaeth

Yr unigolyn sy'n gyfrifol am ledaenu gwybodaeth iechyd a Diogelwch yw'r Rheolwr Iechyd a Diogelwch. Mae cofnodion o lofnodion gweithwyr yn nodi eu bod wedi derbyn, darllen a deall gwybodaeth iechyd a diogelwch yn cael eu cadw gan y Rheolwr Iechyd a Diogelwch.

Ymweliadau addysgiadol

Yr aelod o staff sy'n trefnu ymweliad addysgiadol sy'n gyfrifol am sicrhau eu bod yn y lle cyntaf yn cael caniatâd gan y Pennaeth, a'u bod yn cynnal asesiad risg priodol ac yn cael

cymeradwyaeth y Rheolwr Iechyd a Diogelwch. Rhaid iddynt hefyd gasglu caniatâd rhieni (os yw'r myfyriwr yn iau na 18 oed), neu ganiatâd myfyriwr os yw'n hŷn na 18. Mae'r caniatâd yn cynnwys datgelu unrhyw gyflwr meddygol y byddai'n rhaid ei ystyried cyn y byddai myfyriwr yn cael caniatâd i fynd ar y daith. Gallai unrhyw ddatgeliad arwain at ddiwygiad i'r asesiad risg neu drafodaeth parthed addasrwydd y daith ar gyfer yr unigolyn penodol os yw'r risg yn cael ei ystyried yn rhy fawr. Cynhelir ymweliadau addysgiadol yn unol â Pholisi Ymweliadau (Teithiau) Adysgiadol Ion 2022.

Profiad gwaith a lleoliad gwaith

Amlinella'r Polisi Profiad Gwaith Mehefin 2020 y camau gofynnol i fyfyriwr gael ei leoli ar brofiad gwaith. Rhaid i fyfyrwr a roddir yn uniongyrchol ar leoliadau gwaith gael eu lleoliad wedi'i archwilio gan y Rheolwr Iechyd a Diogelwch. Dylai'r cytundeb rhwng y coleg a'r darparwr gynnwys cymalau Iechyd a Diogelwch a argymhellir gan DfES. Dylai monitro'r lleoliad gwaith ddigwydd ar amser a bennir gan yr archwilio cychwynol a bandio risg gan yr athro/athrawes pwnc.

Pan ddefnyddir is-contractwyr i osod myfyrwr, dylid archwilio'u gweithdrefnau gwirio ac archwilio.

Dylid adrodd ar unrhyw ddamweiniau a ddigwydd ar leoliad i'r Rheolwr Iechyd a Diogelwch i'w cofnodi ac ymchwilio iddo.

Defnyddio'r lleoliad y tu hwnt i oriau'r coleg

Yr unigolyn sy'n gyfrifol am gydlynu gosodiadau yw'r Rheolwr Iechyd a Diogelwch. Yr unigolion sy'n gyfrifol am ddatgloi a chloi'r lleoliad yw'r Tîm Ystadau.

Gweithwyr Unigol

Bydd gofyn i unrhyw un sy'n gweithio y tu hwnt i oriau coleg arferol gadw at y Polisi Gweithiwr Unigol Mai 2021. Maen nhw'n cael ffob cyswllt brys sy'n gysylltiedig â'r ganolfan alw a redir gan Vatrix Ltd. Y Rheolwr Iechyd a Diogelwch sy'n gyfrifol am weinyddu'r system ffob brys.

Ymwelwyr

Wrth gyrraedd, dylai ymwelwyr adrodd wrth y dderbynfa lle byddant yn cofrestru eu bod wedi cyrraedd ar yr ap iPad, ac yna byddant yn derbyn bathodyn llun i ymwelwyr. Byddant dan gyfrifoldeb yr unigolyn y daethant i'w gweld. Wrth adael byddant yn nodi eu bod yn gadael ac yn dychwelyd eu bathodyn i'r swyddfa flaen.

Contractwyr

Dim ond contractwyr cymeradwy fydd yn cael cynnal gwaith ar leoliad y coleg yn unol â'r Polisi Contractwyr Ion 2022. Tra ar y safle bydd eu perfformiad yn cael ei fonitro gan y Tîm Ystadau a'r Rheolwr Iechyd a Diogelwch. Bydd contractwyr yn llofnodi cytundeb i gadw at ein hamodau ac adrodd unrhyw broblemau wrth aelod o staff y coleg.

Arlwyo

Yr unigolyn sy'n gyfrifol am fonitro paratoi bwyd, cynnal safonau glendid boddhaol a chynhyrchu asesiadau risg a gweithdrefnau gweithredu diogel yw'r Rheolwr Arlwyo.

Gyrru Bws Mini

Dim ond staff wedi'u hawdurdodi gan y Rheolwr Iechyd a Diogelwch all yrru bws mini'r coleg. Rhaid bod ganddynt drwydded yrru ddilys ac yna gyrru hyd at 3500 Kg yn unig.

Mae gan fysiau mini drwydded Adran 19 Swyddfa'r Comisiynydd Traffig felly gall gyrwyr Cyn ac Ar ôl 1997 yrru'r bws mini cyhyd â'u bod yn gweithredu "nid er elw" a dim ond gyrru ein myfyrwyr a'n staff. Rhaid i'r holl staff perthnasol fynychu cwrs MIDAS neu gyfwerth i ddiweddarau eu sgiliau bws mini. Rhaid i'r holl yrwyr gydymffurfio â gweithdrefn bws mini'r Coleg Mai 2023.

Straen a salwch a Llesiant

Yr unigolyn sy'n gyfrifol am fonitro absenoldeb oherwydd straen neu salwch yw'r Pennaeth Cynorthwyol dros Adnoddau Dynol yn unol â'r Polisi Straen. Mae asesiad risg y Coleg dros straen yn cael ei adolygu'n flynyddol gan Adnoddau Dynol. Cynhelir llesiant fel yr amlinellir gan Bolisi Llesiant y Coleg Mawrth 2021 gan gynnwys atgyfeiriadau Iechyd Galwedigaethol.

Mamau Newydd a Beichiog

Mae'r Coleg yn cydnabod yr angen i ddarparu a chynnal amgylchedd gwaith diogel a chyfforddus i famau newydd a beichiog. Os yw'r Coleg wedi cael gwybod yn ysgrifenedig bod aelod o staff yn feichiog, wedi rhoi genedigaeth yn y chwe mis diwethaf neu'n bwydo ar y fron, rhaid cynnal asesiad risg gan y Tîm Iechyd a Diogelwch, a gedwir yn ffeil personél yr aelod o staff. Yn dilyn yr asesiad risg fe allai fod yn angenrheidiol addasu oriau gwaith, tasgau a chynllun gweithfan yr unigolyn. Cynhelir trafodaethau gyda'r unigolyn a'u rheolwr llinell yn ôl yr angen. Rhaid i'r asesiad risg gael ei adolygu'n rheolaidd i sicrhau ei fod yn parhau'n addas ac yn ddigonol.

Profion Statudol

Mae profi statudol e.e. legionella, asbestos, tân, nwy, trydan, lifftiau a chyfarpar codi, awyriad gwacau lleol (LEV), pibellau gwasgedd ayyb yn cael eu trefnu'n gyffredinol gan yr Adran Ystadau ac fe'u cynhelir yn unol â'r ddeddfwriaeth gyffredol a'r canllawiau arfer gorau.

Dysgwyr

Rhaid i'r holl ddysgwyr gydweithredu gydag aelodau o staff a thiwtoriaid ar faterion iechyd a diogelwch. Peidio ag ymyrryd ag unrhyw beth a ddarperir ar gyfer eu hiechyd a diogelwch a neu iechyd a diogelwch eraill. Cymryd gofal rhesymol o'u hiechyd a'u diogelwch. Adrodd holl bryderon iechyd a diogelwch i aelod o staff priodol.

Atodiad A - Pwyllgor Iechyd, Diogelwch a'r Amgylchedd

Atodiad B - Tîm gwacau mewn achos o dân gan gynnwys Marsialiaid Tân

Atodiad C - Swyddogion Cymorth Cyntaf Presennol

Atodiad D - Crynodeb

Yr hyn y dylai pawb ei wybod a'i wneud:

Bod yn ymwybodol o Bolisi Iechyd a Diogelwch y Coleg a gweithdrefnau penodol i'w gweithle a chydymffurfio â nhw
Bod yn gyfarwydd â threfniadau tân ac argyfwng a'r holl asesiadau risg, a datganiadau dull neu weithdrefnau gweithredu diogel sy'n berthnasol i'r gwaith maen nhw'n ei wneud
Cymryd rhan yn yr holl hyfforddiant neu ofynion iechyd a diogelwch galwedigaethol sy'n cael eu hadnabod yn ofynnol gan y Coleg a'u rheolwr llinell
Cynnal cymhwysedd yn eu rôl

Sut y mae disgwyl i bawb ymddwyn:

Cymryd gofal rhesymol o'u hunain a phawb arall a allai gael eu heffeithio gan yr hyn maen nhw'n ei wneud neu ddim yn ei wneud
Peidio â gosod cyd-weithwyr ac eraill mewn perygl yn sgil eu gweithredoedd neu ymyrryd â, neu gam-ddefnyddio unrhyw beth, gwrthrychau, strwythurau neu systemau gwaith a ddarperir gan y Brifysgol er budd iechyd a diogelwch
Gosod safon bersonol uchel a chynnal gweithgaredd mewn modd sy'n gyson â gwerthoedd y Coleg o gyd-barch, gwasanaeth gwych, cydweithio, grymuso ac arloesedd.
Os ydych yn ymwybodol o arfer neu gyflwr anniogel, rhoi gwybod wrth eu rheolwr llinell neu Reolwr Iechyd a Diogelwch

Wrth weithio mae disgwyl i bawb:

Deall risgiau eu gwaith a chydymffurfio ag asesiadau risg a datganiadau dull/gweithdrefnau gweithredu diogel a chydymffurfio â nhw. Ymgysylltu â gweithgareddau pan fyddant yn gymwys i wneud hynny yn unig a cheisio cyngor os nad ydynt yn teimlo'n gymwys i gynnal eu gwaith
Ar ôl eu hadnabod, dweud wrth eu rheolwr llinell neu oruchwylydd am unrhyw risgiau nas rhagwelwyd yn codi nad oes mesurau rheoli mewn grym ar eu cyfer
Osgoi byrffyrrio ac ar ôl eu hadnabod, adrodd unrhyw amod peryglus at eu rheolwr neu Reolwr Iechyd a Diogelwch
Sicrhau a defnyddio'r offer/cyfarpar cywir ar gyfer y gwaith a pheidio â defnyddio unrhyw rai anniogel neu wedi difrodi
Lle fo'n berthnasol, defnyddio a storio cyfarpar diogelu personol yn gywir ac, lle mae gwarchodydd neu ddulliau amddiffyn eraill wedi'u gosod, gwirio eu bod yn ddiogel ac nad oes unrhyw un wedi ymyrryd â nhw cyn defnyddio'r offer
Ystyried diogelwch eraill bob amser a allai fod yn gweithio yn yr un ardal neu'n defnyddio'r un offer neu offer cyfagos
Adrodd ar unrhyw ddamweiniau, symptomau salwch cysylltiedig â gwaith, achosion y bu ond y dim iddynt ddigwydd (a allai arwain at anaf neu ddifrod), digwyddiad peryglus neu gyflwr peryglus (gan gynnwys annigonolrwydd mewn gweithdrefnau iechyd a diogelwch) mewn modd prydlon ac yn unol â threfniadau a gweithdrefnau'r Coleg

Atodiad E - Polisiâu a gweithdrefnau y cyfeirir atynt yn y polisi hwn

Polisi Cofnodi Damweiniau ac Ymchwilio Iddynt Ion 2023
Polisi Contractwyr Ion 2022
Polisi E-Ddiogelwch Mawrth 2023
Gweithdrefn Gwacau Tân Awst 2022
Polisi Archwilio Iechyd a Diogelwch 2021
Polisi Gweithiwr Unigol Mai 2021
Polisi a Gweithdrefn Digwyddiad Mawr (Cloi Mewn Argyfwng) Mawrth 2022
Gweithdrefn Bws Mini Mai 2023
Polisi Aseiad Risg Mai 2023
Polisi Ymweliad Addysgiadol (Teithiau) Ion 2022
Gweithdrefn Ymweliad Addysgiadol (Teithiau) Ion 2022
Polisi a Gweithdrefn Profiad Gwaith Mehefin 2023
Polisi Llesiant Mawrth 2021